

Rungsted Havns Bomlift Genie S-60HC

Anvendelse

Personløft, max 3 personer.

Sikkerhedsregler

1. Maskinføreren må ikke være påvirket af alkohol, medicin eller lignende.
2. Maskinføreren skal være instrueret og kende alle kurvens funktioner og være fyldt 18 år.
3. Maskinen må ikke betjenes i tordenvejr eller stormvejr.
4. Hæv bommen, hvis der er risiko for, at vindhastigheden overstiger 12,5 m/s. Hvis vindhastigheden overstiger 12,5 m/s, når bommen er hævet, skal bommen sænkes, og betjening af maskinen skal afbrydes.
5. Alle personer involveret i betjening af liftens skal bære sikkerhedssko og sikkerhedshjelm. Tre styk sikkerhedshjelme forefindes i boks på bomliften – koden er den samme som til havnens toiletter/masteskur.
6. Alle personer der opholder sig i platformen under løft, skal have korrekt anvendt faldsikring. To styk faldsikring forefindes i boks på bomliften.
7. Der skal minimum være to personer til betjening: en nede klar ved nødstopet ved nederste betjeningssted og en i platformen.
8. Den samlede vægt af personer, udstyr og materialer må ikke overstige liftens maksimale lastkapacitet.



Personer i platformen skal være iført sikkerhedsbælte og line. Fastgør sikkerhedsline til fastgørelsespunktet i platformen.



Sid, stå eller kravl ikke på platformens gelænder. Stå altid med fødderne solidt placeret på platformens gulv.



Der må ikke placeres eller fastgøres hængende last på eller til nogen del af liftens.



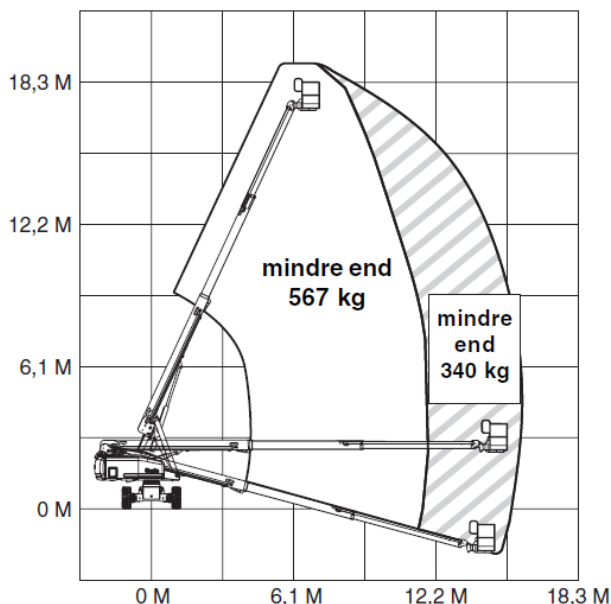
Vær opmærksom på steder med begrænset udsyn og blinde vinkler, når maskinen køres eller betjenes.

Vær opmærksom på bommens placering og "halesving", når drejekransen drejes. Kontrollér, at der ikke er forhindringer eller lignende risici i arbejdsområdet. Pas på lamper, skilte og mastekranen. Liftens må kun drejes ud over havnebassinet, aldrig ind over mole og kørevej.

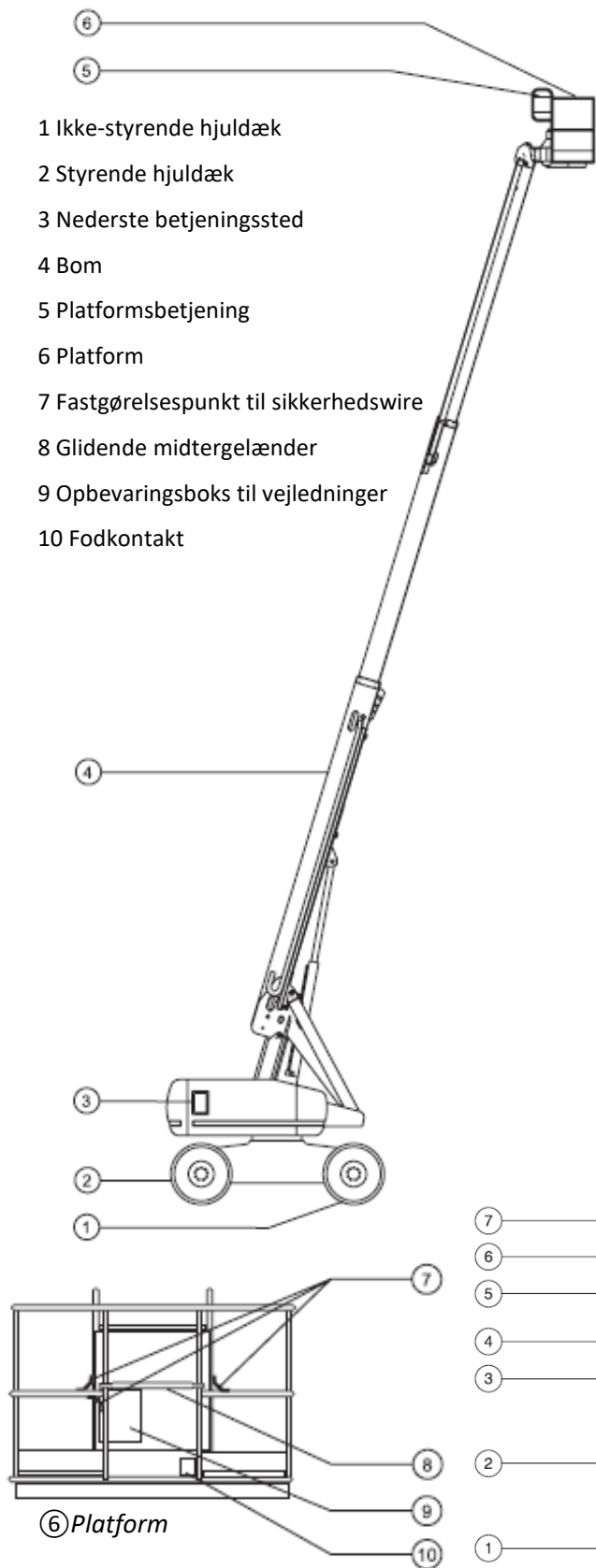


Vær opmærksom på faren for at få noget i klemme, når der gribes fat i platformens gelænder. Pas på bådens vanter, stag og øvrige rig samt andre både.

Uindskrænket og indskrænket bevægelsesområde

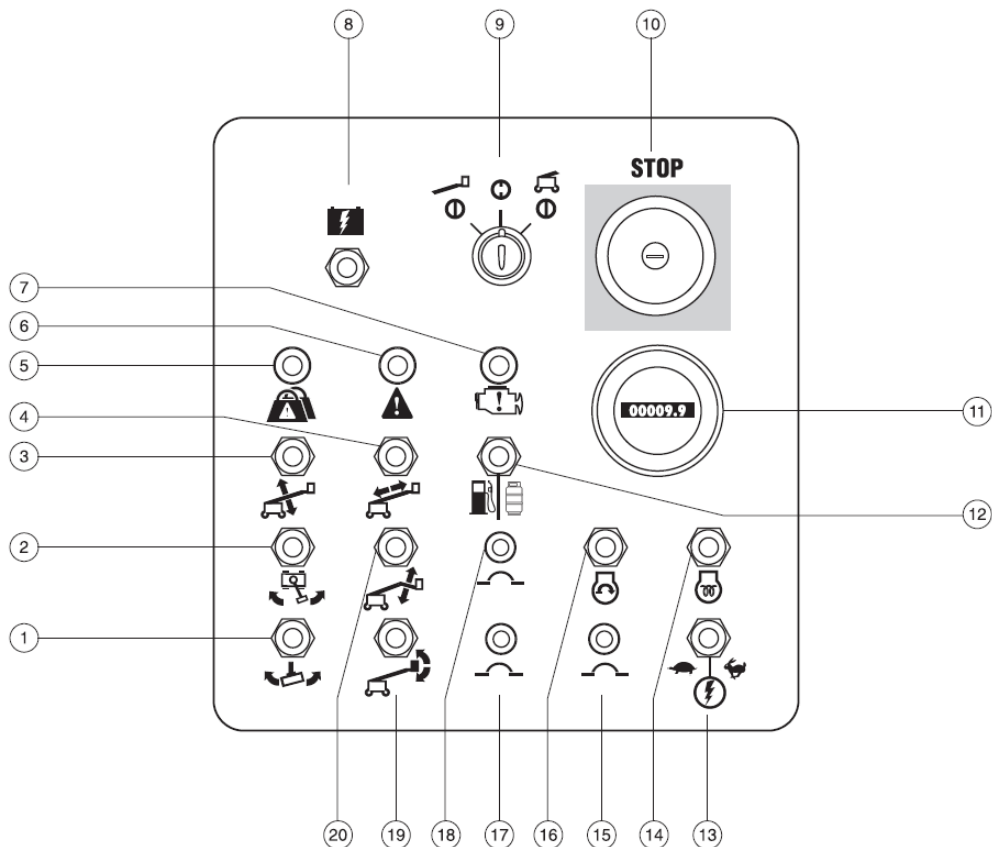


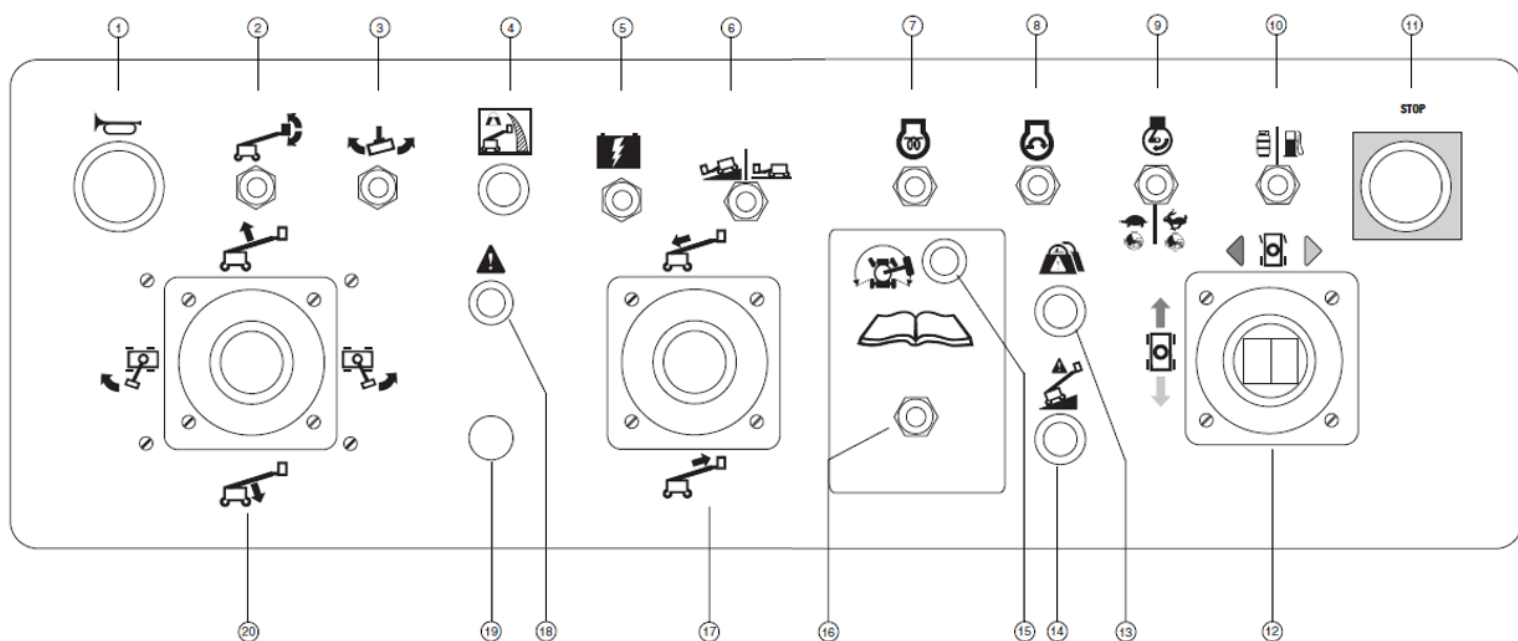
Forklaring



Nederste betjeningspanel [#]

- 1 Kontakt til platformsrotation
- 2 Kontakt til drejekransrotation
- 3 Kontakt til hævnning/sænkning af bom
- 4 Kontakt til udskydning/tilbagetrækning af bom
- 5 Indikatorlys for platformsoverbelastning
- 6 Indikatorlys for maskinsvigt
- 7 Indikatorlys for motorkontrol
- 8 Kontakt til nødpumpe
- 9 Nøglekontakt til valg mellem platform/slukket/nederste betjeningssted
- 10 Rød nødstopknap
- 11 Timetæller
- 12 Ikke anvendt
- 13 Funktionsstartkontakt
- 14 Gløderørskontakt
- 15 15 A-afbryder til motorens elektriske kredsløb
- 16 Motorstartkontakt
- 17 15 A-afbryder til styreboksens elektriske kredsløb
- 18 Ikke anvendt
- 19 Kontakt til platformsnivellering
- 20 Ikke anvendt





Betjeningspanel platform (#)

1 Knap til horn

2 Kontakt til platformsnivellering

3 Kontakt til platformrotation

4 Indikatorlys for indskrænket bevægelsesområde

5 Kontakt til hjælpestrøm

6 Kørehastighedsvælgerkontakt

7 Gløderørskontakt

8 Motorstartkontakt

9 Tomgangsvælgerkontakt

· **Skildpadder:** lav tomgangshastighed aktiveret med fodkontakt

· Hare: høj tomgangshastighed aktiveret med fodkontakt

10 230 V-afbryder

11 Rød nødstopknap

12 Proportionalstyrehåndtag med to bevægelsesretninger til køre- og styrefunktioner

13 Indikatorlys for platformsoverbelastning

14 Ikke anvendt

15 Indikatorlys for kørestart

16 Kørestartkontakt

17 Proportionalstyrehåndtag til

udskydning/tilbagetrækning af bom

18 Indikatorlys for maskinsvigt

19 Ikke anvendt

20 Proportionalstyrehåndtag med to

bevægelsesretninger til hæving/sænkning af bom og venstre-/højredrejning af drejekrans

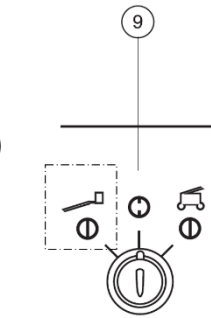
BETJENING

Betaling

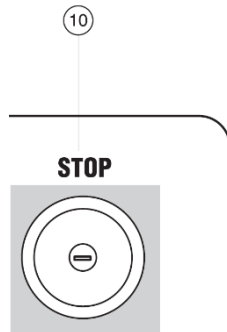
1. For betaling købes et bomliftkort på Havnekontoret.
2. Der betales med bomliftkortet kr. 50 pr. påbegyndt 15 min.

Start af maskinen (Betjening nede)

1. Afmonter landstrømkabel i begge ender.
2. Nøglekontakt [9] sættes i position: Platform



3. Træk nødstop [10] ud. Dette tænder for Beas bomliftkort læseren; afvent at systemet booter og dermed er klar til kortlæsning.



4. Ved at indsætte bomliftkortet i læseren startes lejeperioden; vent dog indtil du er klar således at lejeperioden udnyttes optimalt. Sørg altid for at der er tilstrækkeligt med penge på kortet til at fuldføre opgaven.



- Hvis nøglekontakten [9] afbrydes eller nødstoppet [10] trykkes ind, afbrydes strømmen og den påbegyndte lejeperiode mistes.
5. Al øvrig betjening udføres fra platformen.

Stop af maskinen (Betjening nede)

1. Bommen køres helt ind og centreres.
2. Platformen sænkes helt.
3. Lejeperioden stoppes ved at tage bomliftkortet ud af læseren.
4. Nøglekontakt [9] sættes i position 0.
5. Nødstoppet [10] trykkes ind.
6. Genmonter landstrømkabel i begge ender.

Betjening fra platformen

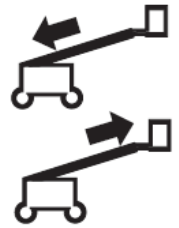
1. Al betjening af bom og platform foregår fra platformen. Det er ikke tilladt at køre rundt med liften - kørsel er forbeholdt havnens personale.
2. Der er en kort forsinkelse på alle funktioner, så vær tålmodig.

3. Ved kold start af dieselmotor: Før gløderørskontakten (7) til siden sammen med motorstartkontakten (8) og hold dem der i 3 til 5 sekunder. Fodkontakt må ikke være aktiv.

4. Før motorstartkontakten (8) til siden for at starte motoren. Fodkontakt må ikke være aktiv.

5. Før tomgangsvælgerkontakten (9) til skildpaddepositionen for at få lav tomgangshastighed.

6. Proportionalstyrehåndtag til udskydning/tilbageføring af bom (17); aktiveret med fodkontakt. Før styrehåndtaget op, og bommen vil blive trukket tilbage. Flyt styrehåndtaget ned, og bommen vil blive skudt ud.



7. Proportionalstyrehåndtag med to bevægelsesretninger til hævnings/sænkning af bom og venstre-/højredrejning af drejekrans (20); aktiveret med fodkontakt. Før styrehåndtaget op, og bommen vil blive hævet. Flyt styrehåndtaget ned, og bommen vil blive sænket. Før styrehåndtaget til højre, og drejekransen vil dreje til højre. Før styrehåndtaget til venstre, og drejekransen vil dreje til venstre.



8. Når der arbejdes i bådens mast, standses liften: Tryk det røde nødstop (11) ind for at stoppe alle funktioner og slukke for motoren. Træk det røde nødstop ud for atter at kunne starte liften med motorstartkontakten (8).

9. Vær opmærksom på, at hvis bommen er ude, kan platformen ramme jorden hvis bommen sænkes.

10. Hvis den røde alarm lampe (15) i platformen lyser, er det en advarsel om at liften ikke samtidigt må køres i bommens givne position.

11. Kontakt Havnekontoret hvis der opstår fejl ved bomliften. Kontakt Havnechefen hvis der opstår fejl imens der er personer i platformen.